

**EMEF" ITAPUTANGA**

**6º ANO - 6ª Coletânea de Atividades Pedagógicas - CAPs**

**Aluno(a):** \_\_\_\_\_ **Turma:** \_\_\_\_\_

**LÍNGUA PORTUGUESA**

Objetivo de Aprendizagem. Reconhecer a função dos substantivos (dar nome a coisas, seres, sentimentos, lugares, etc); Identificar a diferença entre os substantivos simples e compostos; primitivos e derivados; próprios e comuns; concretos e abstratos; Empregar os substantivos coletivos; Entender os substantivos de acordo com a flexão de gênero e de número (comum de dois gêneros, sobrecomuns, epicenos e de dois números).

O **substantivo** é a classe de palavras que dá nome a seres, coisas, sentimentos, processos, estados, fenômenos, substâncias, entre outros. Por isso, **é uma classe com muitas palavras** e é subdividida de acordo com as características daquilo que nomeia. Os substantivos são variáveis em gênero (masculino ou feminino), número (singular ou plural) e grau (aumentativo e diminutivo).

**Classificação dos substantivos**

**Substantivos comuns e substantivos próprios**

**Substantivo comum:** é o nome comum e **generalizado** que se dá a uma espécie ou categoria de ser ou coisa, podendo ser aplicado ao grupo inteiro da mesma espécie ou categoria. Costuma estar em letra minúscula.

**Substantivo próprio:** é o nome **específico** que se dá a um (ou alguns) indivíduo(s), lugar(es), marca(s), entre outros. O nome próprio serve para identificar um substantivo em relação aos demais, tornando-o inconfundível. Costuma estar em letra maiúscula.

substantivo	
comum	próprio
cachorro	Doug
país	Brasil
escritor	Carolina de Jesus
deus	Afrodite
refrigerante	Coca-Cola
planeta	Terra

**Substantivos concretos e substantivos abstratos**

**Substantivo concreto:** sua **existência é própria e independente**, podendo ser fisicamente (como no caso de seres vivos, objetos inanimados, fenômenos concretos e palpáveis na realidade) ou mentalmente. Assim, mesmo seres imaginários podem ser concretos, a partir do momento em que ganham forma no pensamento e são imaginados como dotados de existência própria.

**Substantivo abstrato:** é aquele que **depende de um ser concreto para existir**, isto é, para ser produzido. A existência do substantivo abstrato está atrelada a outro substantivo concreto e totalmente dependente dele, como no caso de sentimentos, anseios ou fenômenos não palpáveis.

substantivo	
concreto	abstrato
cimento	imaginação
saci-pererê	mitologia
dragão	medo
água	sede
professor	ensino
ser humano	vida

## Substantivos primitivos e substantivos derivados

**Substantivo primitivo:** é aquele cujo nome **não se origina de outro nome**. Por isso, é um nome que pode originar outros nomes.

**Substantivo derivado:** é aquele cujo nome **origina-se de outro**. Essa origem dá-se comumente por meio do radical de um substantivo primitivo.

substantivo	
primitivo	derivado
pedra	pedreiro
flor	floricultura
lenha	lenhador
rato	ratoeira
terra	terreno
fogo	fogueira

## Substantivos simples e substantivos compostos

**Substantivo simples:** apresenta **apenas um radical** em sua forma.

**Substantivo composto:** é aquele que **apresenta mais de um radical** em sua forma. Pode ser formado pela junção de duas ou mais palavras, que se transformam em uma só por justaposição (nesse caso, ligadas por hífen) ou por aglutinação.

substantivo	
simples	composto
roupa	guarda-roupa
queda	paraquedas
sol	girassol
flor	beija-flor
retrato	autorretrato
plano	planalto
segundo	segunda-feira

## Substantivos coletivos

São nomes usados para representar um **grande conjunto de seres ou de objetos** de uma mesma espécie ou classificação. O coletivo fica no singular por já representar a ideia de um grupo, ou seja, de múltiplos seres.

substantivo	
individual	coletivo
pessoa	povo, sociedade
animais de uma mesma região	fauna
plantas de uma mesma região	flora
árvore	floresta
ilha	arquipélago
músico	banda
pássaro	bando

## Atividades

Leia:



Disponível em: <<http://fabianocartunista.wixsite.com>>.

1 – Os substantivos são as palavras que nomeiam os seres. Sublinhe-os na pergunta que introduz o diálogo entre pai e filho:

**“Papai, como surgiu o mundo?”**

2 – Na passagem “[...] Deus criou o céu e a Terra [...]”, um substantivo funciona como sujeito da oração. Aponte-o:

( ) “Deus”

( ) “céu”

( ) “Terra”

3 – Observe com atenção:



Os substantivos, presentes no balãozinho acima, têm em comum o fato de serem:

( ) próprios                      ( ) compostos                      ( ) concretos

4 – Assinale o substantivo coletivo de “peixes”:

( ) constelação                      ( ) cardume                      ( ) bando

5 – Identifique a fala, que compõe um dos balõeszinhos, em que não se registra o emprego de substantivo: \_\_\_\_\_

6 – Leia o texto com atenção, escolha uma cor para fazer seu caça-palavra.

**MEIO AMBIENTE**

O que é o meio ambiente?  
É tudo que compõe a paisagem.  
É o planeta Terra, é o espaço onde situa-se as coisas, os bairros, as cidades, os campos, os estados e o país.  
O meio ambiente é formado por coisas naturais e também por coisas que foram feitas pelo homem.  
Nem sempre o homem age conscientemente ao modificar o meio ambiente.  
Com o passar do tempo o meio ambiente sofreu grandes mudanças, ou seja, o ambiente de hoje não é mais o mesmo de ontem.  
Portanto é muito importante que o homem compreenda que para o seu próprio bem-estar, ele tem que mudar o seu comportamento e assumir de vez o compromisso de transformar esse mundo com temperança.  
Combater a destruição não é impossível, mas nem sempre o homem se importa com isso.  
Por isso, todos nós precisamos nos comprometer com a natureza e contemplar a sua beleza.



Descubra no caça-palavras elementos que fazem parte do meio ambiente:



### Matemática

**Orientações:**

- Realize as tarefas com bastante atenção.
- Orientamos que as atividades sejam coladas no caderno do aluno para melhor organização

▪ Lembre-se de colocar o nome e o ano ao enviar a foto para o professor

Objetivos de aprendizagem ou habilidade

- Utilizar a simbologia algébrica para expressar regularidades encontradas em sequências numéricas
- Reconhecer se duas expressões algébricas obtidas para descrever a regularidade de uma mesma sequência numérica são ou não equivalentes.
- Resolver e elaborar problemas que envolvam cálculo do valor numérico de expressões algébricas, utilizando as propriedades das operações

### Atividades

1) Copie no caderno e complete os quadros

Antecessor	Número	Sucessor
	5099	
	200.000	
	3.004.999	

Antecessor	Número	Sucessor
12.377		
	100.101	
		2.177.700

2) Veja os números

**1011 1101 1110 1100 1001**

- A) Qual é o maior deles? E o menor?  
B) Quais são menores que 1010?  
C) Quais são maiores que 1111?  
D) Qual deles é sucessor de outro?
- 3) No quadro seguinte estão indicados os preços de alguns modelos de automóvel e os consumos de combustível aproximados para percorrer 100km

Modelo	Preço (em reais)	Consumo (em litros)
A	18.613	8
B	21.584	7
C	27.006	12
D	19.508	10
E	46.227	19

- A) O modelo mais caro é o de menor consumo?  
B) O modelo mais barato é o de maior consumo?  
C) Ordene os automóveis em ordem crescente de preços.  
D) Ordene os modelos de automóvel em ordem decrescente de consumo.
- 4) Observe o quadro de um jogo e responda

	Pontos na 1ª etapa	Pontos na 2ª etapa	Total
Sílvia	185	279	

Carlos		193	428
Maria	214		451

- Quantos pontos Sílvia fez no jogo?
- Quantos pontos Carlos fez na 1ª etapa?
- Quantos pontos Maria fez na 2ª etapa?
- Quantos pontos foram feitos na 1ª etapa?
- Quantos pontos fizeram as meninas?

5) Veja como foram distribuídas as 3100 medalhas nas olimpíadas de 2000.

**1100 de bronze**

**1000 de prata**

**E as restantes de ouro**

Quantas medalhas de ouro foram distribuídas?

- Lúcia saiu para fazer compras com duas notas de R\$ 100,00 na carteira, Gastou R\$142,00 no supermercado, R\$6,00 na padaria e R\$32,00 no açougue. Com quanto Lúcia ficou após essas compras?

### **Pandemia e o Meio Ambiente**      Aspectos positivos e negativos

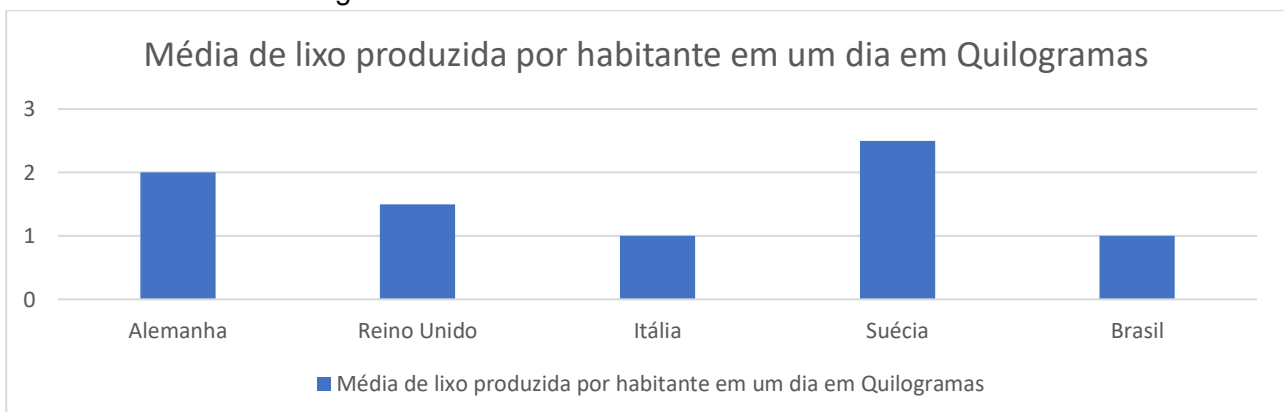
Na tentativa de conter a disseminação do vírus foram propostos e implementados o isolamento social, com a baixa atividade humana dos últimos meses gerou-se uma série de consequências e impactos, e no que se refere ao meio ambiente, muitas das mudanças foram positivas:

- Uma considerável mudança na qualidade do ar, que melhorou cerca de 33% a nível mundial.
- Queda dos níveis de carbono em mais de 50%.
- Rios limpos e cristalinos.
- Imagens de satélites mostram diminuição dos níveis de poluição ao redor do mundo.

#### Efeitos negativos

Por conta da quarentena nesse ultimo ano de pandemia produzimos muito mais lixo domiciliar, aumento a produção de 15% para 25%. Além do grande aumento de lixo hospitalar, que pode ser cerca de 20x maior durante a pandemia.

- Ainda falando sobre o lixo, segundo o resultado de uma pesquisa a quantidade de lixo produzido por pessoa na quarentena está demonstrado no gráfico abaixo.





Agora analise o gráfico e responda:

- Em qual desses países a produção de lixo por habitante é maior?
- Quantos quilogramas de lixo uma pessoa produz em média por ano no Brasil?
- Qual a diferença em quilogramas entre o lixo produzido na Alemanha e no Brasil diariamente por habitante?
- Qual a soma em quilogramas do lixo produzido por todos os países do gráfico em um dia?

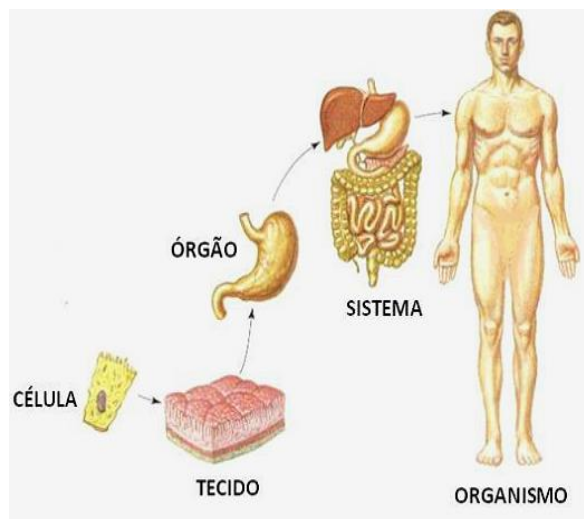
## Ciências

### Objetivos:

- Identificar os sistemas vitais.
- Compreender o funcionamento do corpo humano.
- Conhecer órgão vitais.

### O corpo Humano

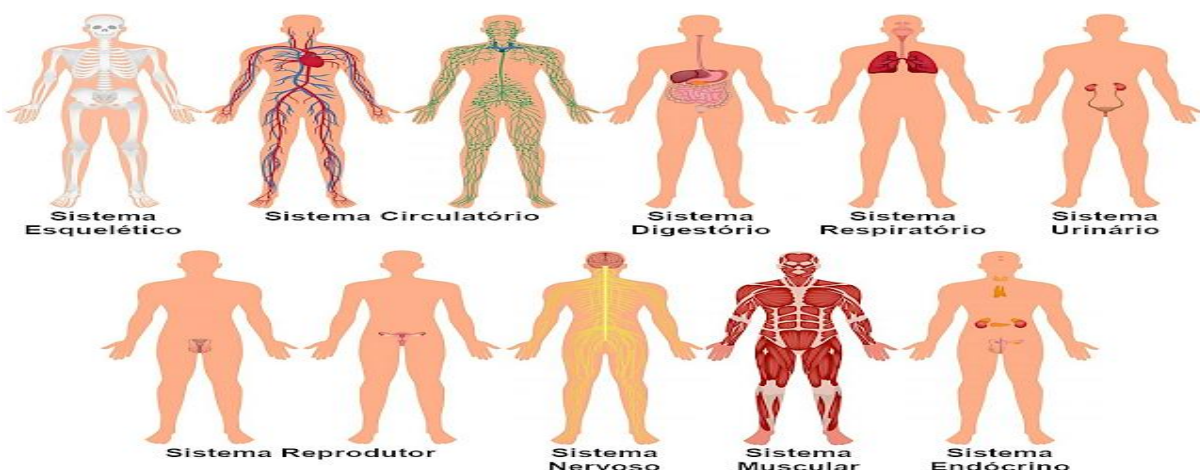
O corpo humano é formado por vários órgãos e sistemas que funcionam de modo a realizar as mais variadas funções. Nosso corpo é constituído por várias células (menor parte viva do corpo humano), as quais se organizam em tecidos, que formam órgãos. Os órgãos, por sua vez, estão interligados, formando sistemas. O conjunto de sistemas forma um organismo, ou seja, no caso da espécie humana, o conjunto de sistemas forma o corpo humano.



célula → tecido → órgão → sistema → organismo

### Sistemas do corpo humano

Veja alguns dos principais sistemas do corpo humano:



No nosso corpo, encontramos uma série de sistemas, em que podemos observar vários órgãos trabalhando juntos para exercer uma função específica. Veja alguns dos principais sistemas do corpo humano:

- **Sistema cardiovascular:** Formado pelos vasos sanguíneos (artérias, veias e vasos capilares) e o coração, o sistema cardiovascular ou sistema circulatório é responsável pela movimentação sanguínea no corpo humano uma vez que sua função é transportar oxigênio e nutrientes para todas as partes do corpo.
- **Sistema digestório:** Formado pelo tubo digestório (boca, faringe, esôfago, estômago, intestino delgado, intestino grosso) e os órgãos anexos (glândulas salivares, dentes, língua, pâncreas, fígado e vesícula biliar), o sistema é responsável pela digestão dos alimentos transformando-os em moléculas menores que serão absorvidas pelo organismo.
- **Sistema esquelético:** O sistema esquelético dá forma e sustenta todo o corpo humano. Além disso, protege os órgãos e desempenha um papel importante juntamente com o sistema muscular e as articulações que proporcionam o movimento do corpo.
- **Sistema nervoso:** Formado pelo sistema nervoso central (encéfalo e medula espinhal) e sistema nervoso periférico (nervos cranianos e raquidianos), o sistema é responsável pela captação, interpretação e respostas às mensagens recebidas, coordenando todo nosso corpo.
- **Sistema reprodutor:** permite que sejamos capazes de deixar descendentes. O sistema reprodutor feminino têm órgãos diferentes do sistema reprodutor masculino.
- **Sistema respiratório:** Formado pelas vias respiratórias (cavidades nasais, faringe, laringe, traqueia e brônquios) e pelos pulmões, o sistema respiratório é responsável pela absorção do oxigênio do ar e da eliminação do gás carbônico retirado das células.
- **Sistema urinário(excretor):** Formado pelos rins e vias urinárias, o sistema é responsável por eliminar resíduos que o corpo descarta, depois de passar pelo processo de digestão dos alimentos. Em outras palavras, o sistema excretor elimina substâncias que estão em excesso no organismo.

## Atividades

1- Complete a frase com o nome do sistema correspondendo a sua função.

O corpo humano funciona como uma máquina perfeita, com vários tecidos, órgãos e sistemas funcionando em completa harmonia. O Sistema \_\_\_\_\_, por exemplo, está relacionado com a absorção do oxigênio do ar e da eliminação do gás carbônico retirado do corpo, enquanto o Sistema \_\_\_\_\_ atua eliminando resíduos que o corpo descarta após a digestão.

2- Relacione a coluna dos sistemas do corpo humano com as suas respectivas funções.

- |                            |   |
|----------------------------|---|
| (1) Sistema nervoso        | ( ) Responsável pela digestão dos alimentos.                      |
| (2) Sistema cardiovascular | ( ) Coordena os sistemas do corpo humano.                         |
| (3) Sistema digestório     | ( ) Dissolve alimentos e distribui para as células os nutrientes. |
| (4) Sistema muscular       | ( ) Sustenta o corpo humano.                                      |
| (5) Sistema esquelético    | ( ) Responsável pela movimentação do corpo.                       |

3- Nessa CAPs aprendemos sobre alguns sistemas do nosso corpo. Escolha **UM** dos sistemas listados abaixo e faça um desenho do sistema todo ou de algum órgão desse sistema. Não se esqueça de colorir e colocar o nome do sistema ou do órgão que desenhou. Use para pesquisar imagens a internet ou o livro de ciência.

a- Sistema Respiratório

b- Sistema Circulatório

c- Sistema Digestório

d- Sistema Esquelético.

4- O Sistema digestório é formado pelo tubo digestório e é responsável pela digestão dos alimentos, transformando seus nutrientes em substâncias boas para o corpo. Suponhamos que Iza comprou bananas e quando estava comendo duas bananas sua avó disse para enterrar as cascas perto de uma árvore porque a casca estava cheia de nutrientes e seria transformada em adubo para a planta. Você concorda com a avó de Iza? Na sua opinião seria uma boa ideia enterrar todas as cascas de frutas e verduras que comemos para se transformar em adubo.

## **História**

ORIENTAÇÕES: A atividade deve ser colada ou copiada no caderno.

OBJETIVOS DA APRENDIZAGEM:

(EF06HI03) Identificar as hipóteses científicas sobre o surgimento da espécie humana e sua historicidade e analisar os significados dos mitos de fundação.

LEIAM O TEXTO COM ATENÇÃO:

### **Texto complementar – Período Neolítico**

Nas aldeias neolíticas, o trabalho era dividido. As mulheres dedicavam-se à agricultura, ao preparo dos alimentos e cuidavam dos filhos. Já os homens caçavam, cuidavam dos rebanhos e da segurança do grupo.

### **Especialização do trabalho e comércio**

Com o aumento da oferta de alimentos, a invenção do arado e de novas técnicas de irrigação passou a ocorrer a produção de excedentes, ou seja, as aldeias passaram a produzir mais alimentos do que consumiam. Conseqüentemente, seus membros puderam se dedicar a outras atividades como carpintaria e a tecelagem. Ocorreu, assim, uma crescente divisão do trabalho: uns construíam casas, outros faziam tecidos, produziam armas, potes, panelas de cerâmica, e outros caçavam e pescavam. Quem produzia trigo ou azeite, por exemplo, passou a trocar seus produtos por um vaso, um tecido ou uma arma. Nascia, assim, o comércio. Com o tempo, essas trocas passaram a ser efetuadas por um personagem novo naquela época: o comerciante.

### **A centralização do poder**

Com o aumento do comércio e da divisão do trabalho, algumas aldeias prosperaram. A população cresceu, criando a necessidade de se obterem mais terras cultiváveis; as aldeias passaram, então, a disputá-las. O chefe da aldeia que vencia a disputa passava a ter mais terras e mais pessoas sob o seu controle, recebendo mais impostos e assumindo um papel de liderança e de defesa da população e seus bens.

Aquele chefe que controlava várias aldeias passou a ser denominado rei. Ele governava a partir de sua grande residência, o palácio, com a ajuda de funcionários encarregados de cobrar impostos, aplicar a justiça e defender o reino. Com isso, o rei foi ganhando poder e impondo sua autoridade. Esse processo é chamado centralização do poder ou formação do Estado.

Assim, as aldeias neolíticas foram se transformando em cidades. A cidade se distingue da aldeia por três características básicas: maior divisão do trabalho, comércio feito com regularidade e centralização do poder.



As primeiras cidades formaram-se perto das margens de grandes rios por causa da importância da água para as pessoas e para a agricultura e porque facilitava o transporte de pessoas e produtos. Tornaram-se conhecidas como civilizações fluviais.

#### ATIVIDADES:

- 1-O que é excedentes?
- 2-Qual a relação entre excedentes e o surgimento do comércio?
- 3-Explique o processo de divisão do trabalho.
- 4-A cidade se distingue da aldeia por três características básicas. Explique.
- 5-O que são civilizações fluviais?
- 6-Por que as primeiras cidades surgiram próximas aos rios?

#### 7- TEMA: MEIO AMBIENTE

Na Pré-história, os seres humanos aproveitavam o que a natureza oferecia, não transformavam a natureza em proveito próprio. Depois os seres humanos aprenderam a modificar a natureza para se beneficiar. Como resultado desse longo processo, vivemos hoje muitos desequilíbrios ambientais que colocam em risco, inclusive a própria existência da humanidade. Escreva um parágrafo relatando as ações dos seres humanos no meio ambiente.

#### Consultar o texto da 5ª coletânea - Pré - história

Responda as questões abaixo, em seguida encontre as respostas no caça palavras.

- a-Período da pré- história, onde os grupos humanos viviam da caça, pesca e coleta. -----
- b- Grupos que vivem se deslocando de um lugar para outro em busca de alimentos.-----
- c- Onde viviam os grupos humanos do período paleolítico? -----
- d- Grande descoberta do período paleolítico.-----
- e- Grande descoberta do período neolítico-----
- f- Nome das pinturas feitas nas paredes das cavernas.-----
- g- Passaram a se fixar em determinado território-----.

As palavras deste caça palavras estão escondidas na horizontal, vertical e diagonal, com palavras ao contrário.

R	U	C	N	E	E	O	E	E	N	R	B
N	D	D	R	U	P	E	S	T	R	E	S
R	O	C	I	T	Í	L	O	E	L	A	P
N	S	H	D	G	R	A	I	A	M	G	W
S	E	D	E	N	T	Á	R	I	O	S	O
E	A	A	A	R	E	D	G	A	S	E	L
D	C	A	V	E	R	N	A	S	N	N	O
A	R	U	T	L	U	C	I	R	G	A	H
M	E	S	S	I	A	P	Q	G	R	R	O
Ô	T	L	D	E	S	P	H	E	I	A	W
N	E	O	T	U	O	G	O	F	O	M	S
L	E	L	Y	W	T	C	K	N	E	Y	T

AGRICULTURA  
CAVERNAS

FOGO  
NÔMADES

PALEOLÍTICO  
RUPESTRES

SEDENTÁRIOS

## GEOGRAFIA

### Objetivos de aprendizagem ou habilidade (do Currículo do ES):

Exercitar a curiosidade intelectual e recorrer à abordagem própria das ciências, incluindo a investigação, a reflexão, a análise crítica, a imaginação e a criatividade, para investigar causas, elaborar e testar hipóteses, formular e resolver problemas e criar soluções (inclusive tecnológicas) com base nos conhecimentos das diferentes áreas.



### A origem da Terra

A teoria mais aceita entre os cientistas afirma que a Terra se formou a partir do Big Bang, que foi uma grande explosão de energia. A formação do planeta Terra teria ocorrido logo após o início da formação do Sistema Solar. A data provável é de cerca de 5 bilhões de anos atrás. Existem suposições de que o Sistema Solar tenha se formado a partir da agregação de poeira cósmica, aquecendo-se pela liberação de energia proveniente dos impactos causados pelo choque dos materiais em fusão. A Terra era uma bola incandescente que foi se resfriando com o passar do tempo. “Durante o processo de fusão dos materiais que formaram a Terra, os elementos mais densos e pesados (sobretudo o ferro e o níquel) deslocaram-se para as camadas mais profundas, enquanto os mais leves e menos densos ficaram próximos à superfície”.

A partir deste processo houve a formação das camadas da Terra. Com os materiais mais densos formando o núcleo (interno e externo), o manto (superior e inferior) e a crosta terrestre (superior e inferior). A parte externa da Terra é chamada de litosfera, que é onde a vida se desenvolve. Essa camada foi constituída a partir da consolidação do material incandescente, e é formada basicamente por rochas.

Durante o processo de resfriamento da Terra houve a liberação de gases e vapores, os quais originaram uma camada de ar envolvendo o planeta, chamada de atmosfera. A atmosfera é, portanto, a camada de gases que envolvem o planeta Terra, composta por inúmeros tipos de gases que ficam retidos devido à gravidade e o campo magnético da Terra. O tipo de gases existentes foi se modificando com o tempo, sendo que na origem do planeta, havia a presença de metano, amônia, nitritos, vapores de água e dióxido de carbono, enquanto atualmente o oxigênio e o nitrogênio são predominantes, representando quase a totalidade dos gases presentes na atmosfera. Esses gases contribuem para que a vida na Terra seja possível. Lembrando que a Terra é composta de 78% de Nitrogênio, 21% de Oxigênio e 1% de outros gases.

Calcula-se que por volta dos 4,6 bilhões de anos atrás, a Terra estava em processo de resfriamento, ocasionando um extenso período de chuvas, causadas pela condensação do vapor de água que havia na atmosfera. Esta chuva acumulou-se nas partes mais baixas da superfície terrestre, formando o que conhecemos por oceanos. Todas as águas existentes na superfície da Terra constituem a hidrosfera. As águas da Terra estão em constante renovação, a partir do ciclo hidrológico. Estima-se que há cerca de 3,5 bilhões de anos, surgiram os primeiros sinais de vida no planeta Terra, as quais se constituíam enquanto vida vegetal e animal nos oceanos. O conjunto de toda vida existente na Terra é chamado de biosfera. Para que a vida na Terra seja possível é imprescindível o equilíbrio entre as esferas apresentadas.

### A Pangeia e a formação dos continentes

No início, a Terra não era como conhecemos hoje. Existia apenas um único continente, conhecido como Pangeia. Há cerca de 240 milhões de anos começou a separação deste grande continente, ocasionada pela movimentação das placas tectônicas. Há 200 milhões de anos, a fragmentação da Pangeia formou dois grandes blocos, chamados de Laurásia e Gondwana. Estes dois foram dividindo-se ao longo dos anos, formando os continentes tais como estão atualmente.

**LEITURA COMPLEMENTAR:** Livro didático de Geografia pág.86,89,90,91 e 92.

### ATIVIDADES

- 01- Além da **Teoria da Deriva Continental**, temos a Teoria Bíblica que explica a criação do Universo. Faça uma breve pesquisa e explique a Teoria bíblica da criação do Universo, que está na Bíblia em Gênesis.
- 02- Quais são as Camadas da Terra?
- 03- Caracterize:
  - a) Crosta Terrestre-

- b) Manto-
- c) Núcleo-

04- Como está dividida a :

- a) Crosta-
- b) Manto-

05- Conceitue:

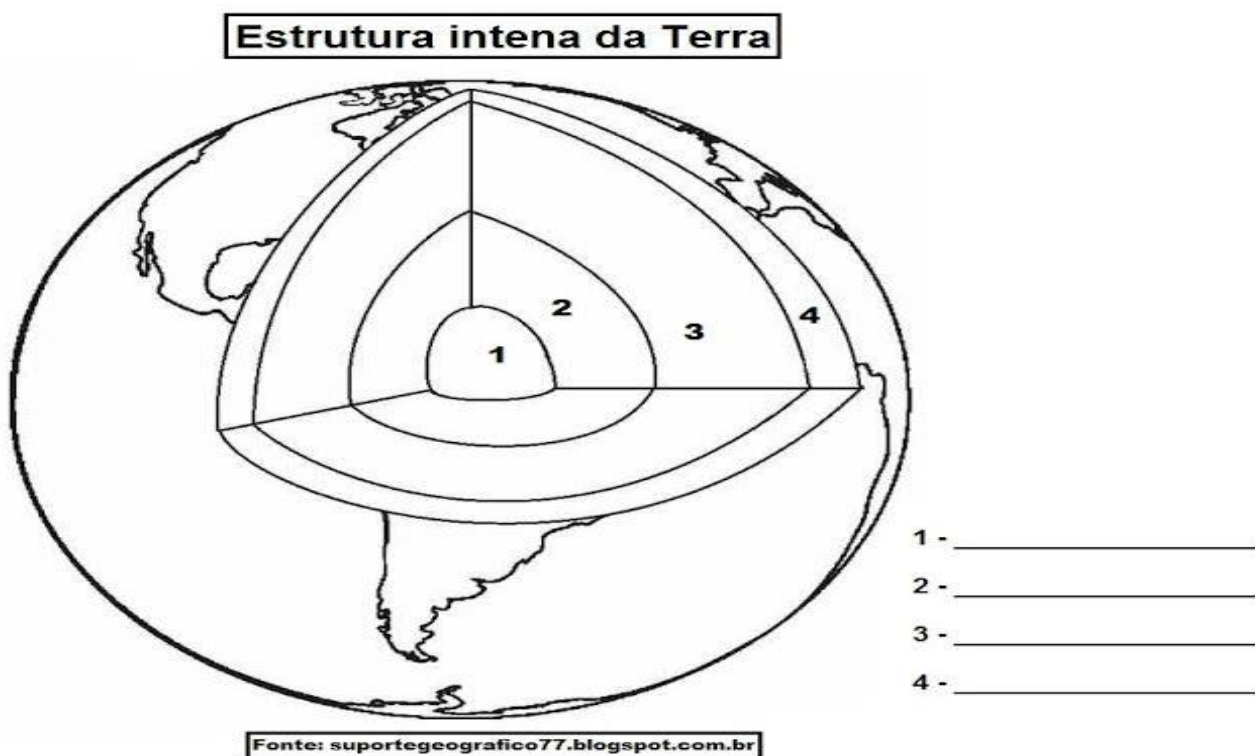
- a) Atmosfera-
- b) Hidrosfera-
- c) Biosfera-
- d) Litosfera-

06- De que é composta a Litosfera?

07- Explique com suas próprias palavras a Teoria da Deriva Continental.

08- Qual o principal material encontrado no Núcleo da Terra.

09- Pinte a Estrutura da Terra e nomeie suas camadas. Você pode está consultando a imagem na página 86 do livro didático de geografia.



**Inglês**

**Orientações:**

- Aproveite o material explicativo para consultar e resolver as atividades propostas.
- Preste bastante atenção nas questões e nas respostas dadas.
- Responda com calma

**Habilidade (Currículo do ES):**

- Reconhecer as estruturas básicas da Língua Inglesa, como sujeito, verbo e pronomes pessoais.
- Identificar tais estruturas, no intuito de compreender textos na Língua Inglesa.

(Verbo to be no presente)

**Atividades:**

A-Passe para o português:

1)He is a good singer.

Tradução:

2)She is a musician.

Tradução:

3)You are a driver.

Tradução:

4)It is a beautiful house.

Tradução:

5)He is the best salesman.

Tradução:

6)I am a good journalist.

Tradução:

7)You are my beloved teacher.

Tradução:

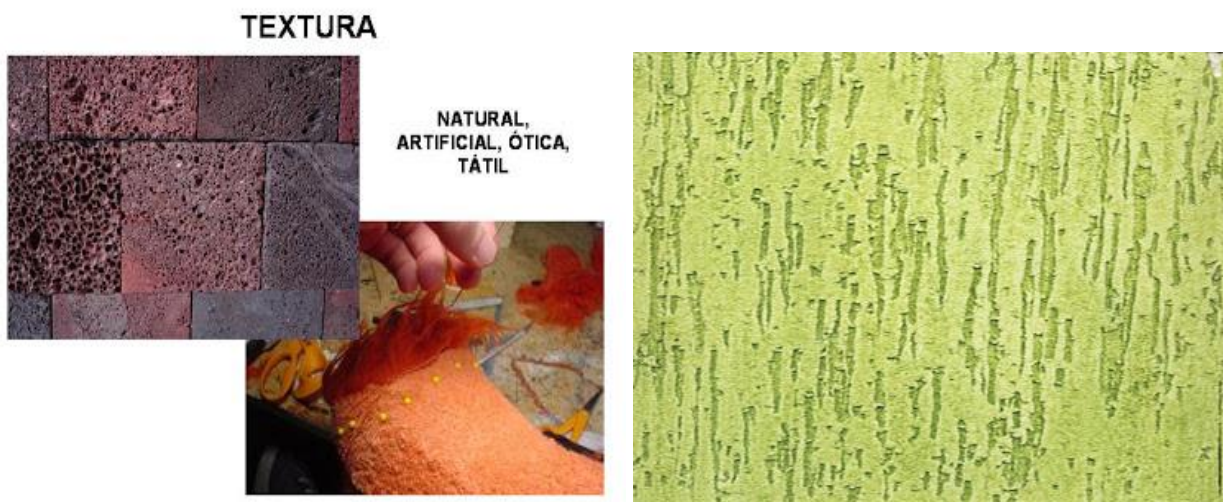
## ARTE

**Habilidade: (EF69AR05-06/ES)**- Experimentar e analisar diferentes formas de expressão artística (desenho, pintura, colagem, quadrinhos, dobradura, escultura, modelagem, instalação, vídeo, fotografia, performance, etc.), percebendo as potencialidades e possibilidades de cada meio, materiais e instrumentos utilizados por diferentes artistas brasileiros.

## TEXTURA

A textura é o elemento visual que as vezes substitui o tato. Somos capazes de reconhecer uma textura tanto pelo tato quanto pela visão, ou pela combinação de ambos. A textura real através de suas qualidades táteis e óticas, permite a mão e ao olho sensações individuais.

Exemplos:



Na página 25 à 27 do nosso livro de artes “POR TODA PARTE”, faça a leitura e observe alguns tipos de textura.

## ATIVIDADE 1

Coloque embaixo da folha do caderno de artes, uma folha de árvore ou planta e com o lápis de cor pinte a folha branca do seu caderno, tendo assim uma bela textura. Capriche!

## ATIVIDADE 2

Faça o desenho do contorno de sua mão em uma folha de revista ou jornal, depois recorte e cole na folha do seu caderno de artes. Crie desenhos dentro desse contorno e veja a textural que você pode sentir e observar.

Exemplo:



## EDUCAÇÃO FÍSICA

### EDUCAÇÃO FÍSICA

#### Orientações

- É necessário o auxílio de um adulto para execução das atividades;
- Que as atividades sejam copiadas e respondidas no caderno;  
Lembre-se de colocar a data e o número da atividade no caderno.

#### Habilidade

(Ef 67ef05) planejar e utilizar estratégias para solucionar os desafios técnicos e táticos, tanto nos esportes de marca, precisão e técnico- combinatórios como nas modalidades esportivas escolhidas para praticar de forma específica.

#### Esporte de precisão >boliche

O boliche é um desporto, cujo objetivo é derrubar com uma bola, uma série de pinos alinhados ao fundo de uma pista.



Objetivo – raciocínio lógico motor, análise de situação, levantamento de hipótese, a experimentação e controle de resultados.

material utilizado > 05 a 10 garrafas

> Meia para fazer a bola

> Bola de frescobol

Para jogar o boliche, reúna de 05 a 10 garrafas pet de água, suco ou refrigerante.com o cuidado de lavá-las bem com água e sabão antes de utilizar para o jogo. Quando você estiver de posse das garrafas, pinte cada delas com um número de acordo com a



desenvolvimento: O professor marcará uma linha onde o aluno ficará de posse de uma bola (meia ou frescobol), em uma distância de 05 a 10 metros serão colocada as garrafas pet, ao sinal do professor o aluno jogará a bola em direção as garrafas pet com o objetivo de derrubar o maior número possível. ganhará o jogo o aluno que somar o maior número de pontos depois de três tentativas.

Desta forma o aluno ao jogar boliche terá como analogia um padrão de medida representado pela garrafa pet que será derrubada por ele.